

港股晨報

中州國際證券有限公司 研究部



環球市場指數

漲跌(日) 年初至今

香港股市

恒生指數	19,115	0.8%	12.1%
H股指數	6,762	0.6%	17.2%

中國股市

上海綜合指數	3,148	-0.2%	5.8%
深證成份指數	9,673	-0.6%	1.6%
滬深300指數	3,665	0.0%	6.8%

其他新興國家

巴西IBOVSPA指數	127,600	-0.5%	-4.9%
-------------	---------	-------	-------

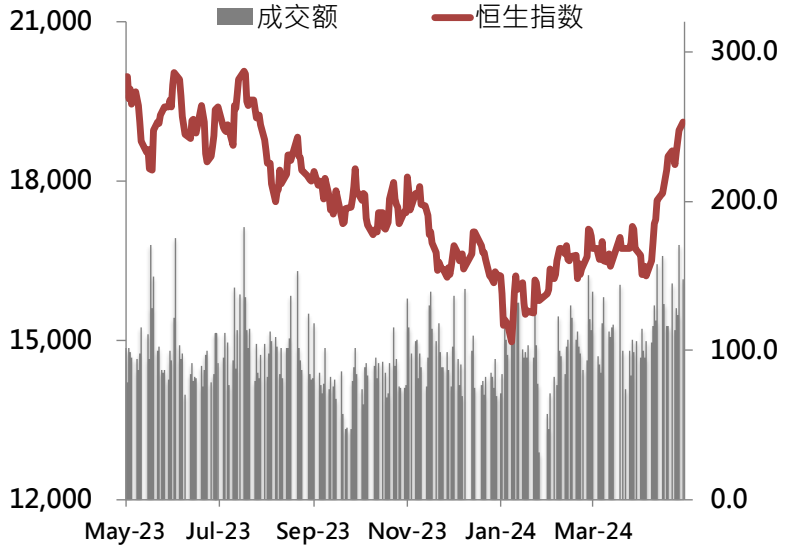
亞洲股市

日經指數	38,179	-0.1%	14.1%
韓國綜合指數	2,727	0.0%	2.7%
富時新加坡指數	3,304	0.4%	2.0%

歐美股市

道瓊斯工業指數	39,432	-0.2%	4.6%
標普500指數	5,221	0.0%	9.5%
納斯達克指數	16,388	0.3%	9.2%
英國富時100指數	8,415	-0.2%	8.8%
德國DAX指數	18,742	-0.2%	11.9%
法國CAC40指數	8,209	-0.1%	8.8%

恒指走勢及成交



恒生指數成份股表現排名

股價 漲跌(日) 年初至今

表現最佳前三

東方海外國際(0316)	137.20	5.9%	25.9%
藥明康德(2359)	39.80	4.5%	-49.9%
金沙中國有限公司(1928)	20.90	4.2%	-8.5%

表現最差前三

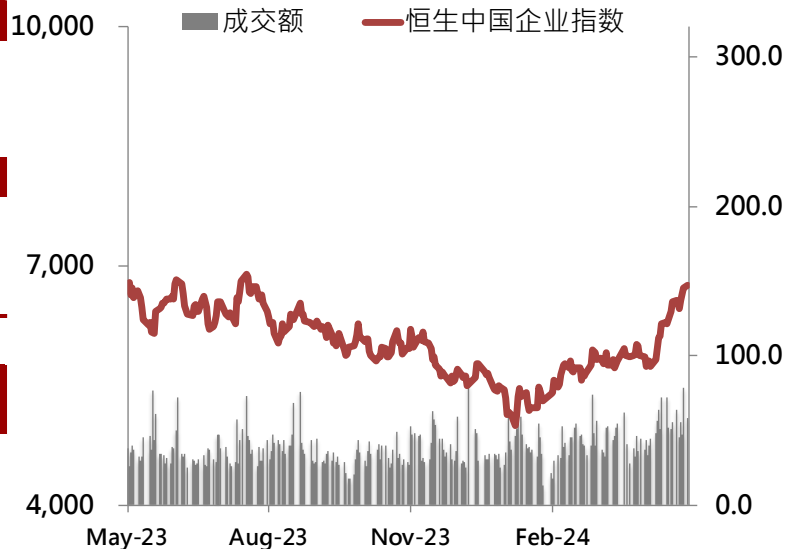
李宁(2331)	21.50	-3.6%	2.9%
藥明生物(2269)	14.14	-3.5%	-52.2%
中國海洋石油(0883)	20.00	-2.4%	53.8%

香港市場主要指數概覽

類別	成交金額 (億港元)	PE	PB
恒生指數	1,472.4	9.8	0.95
H股指數	581.5	8.7	0.84
科技指數	338.2	25.0	2.42

資料來源: Wind, 中州國際

國指走勢及成交



市場判斷及回顧

市場判斷

恆指近日反覆回升至近18,900點水平；人民銀行於2月5日降準0.5個百分點；12月6日，穆迪下調香港信用評級展望至負面；人民銀行4月維持5年期以上LPR 至3.95%，維持1年期LPR 至3.45%；市場消化近年中國的反壟斷法、政策、監管、內房債務等風險因素。

另一方面，美聯儲5月維持利率不變，鮑威爾在議息後的記者會上稱，當局下一次政策利率調整不太可能是加息；美聯儲公佈3月份議息會議紀錄，顯示幾乎所有官員們認為今年減息是恰當的做法；美國3月CPI同比3.5%，高於預期的3.4%；另外環球多個央行收緊貨幣政策；此外以巴及俄烏地緣政治局勢緊張；外圍繼續影響恆指表現。

市場回顧

恆指低開 59點或0.31%，報18,905點，隨即跌幅收窄，並轉升，最多升約134點，最終恆指半日報19,052點，升88點或0.47%；午後升幅擴大，最終恆指全日收19,115點，升151點，或0.80%，大市成交 1,472億港元。

國企指數前收報 6,761 點，升 42 點或 0.64%。恆生科技指數前收報 4,018 點，升 56 點或 1.42%。

即月期指前收報 19,092 點，低水 23 點。

A 股，上證收報 3,148 點，跌 7 點或 0.21%；深成指收報 9,673 點，跌 58 點或 0.60%。

外圍市況

市場觀週本週三美國將公佈之CPI數據，美元指數跌至近105.1，美國十年期國債收益率跌至近4.491%，美股週一個別發展，道瓊斯工業平均指數收 39,432 點，跌81 點或 0.21%；標普500 指數報 5,221 點，跌1點或0.02%；納斯達克指數報 16,388 點，升47 點或0.29%。

每日熱門資產配置ETF追蹤

上市代碼	名稱	相關指數/資產	收盤價	漲跌幅(%)	年初至今(%)	最新單位淨值 (NAV)
2800.HK	盈富基金	恒生指數	19.27	0.78	13.05	19.12
2828.HK	恒生中國企業	恒生中國企業指數	68.50	0.68	17.25	67.99
3032.HK	恒生科技ETF	恒生科技指數	3.98	1.22	6.64	3.93
2823.HK	安碩A50	富時中國A50指數	12.87	-1.15	6.72	13.00
2834.HK	安碩納指一百	納斯達克100指數	345.40	0.29	7.90	344.91
3022.HK	安碩新興市場	MSCI新興市場指數	488.40	0.12	5.49	486.11
2836.HK	安碩印度	標普BSE SENSEX印度指數	38.52	-0.05	-0.21	38.40
3074.HK	安碩MS臺灣	MSCI臺灣指數	198.85	0.53	10.29	197.68
2840.HK	SPDR金ETF	倫敦黃金定盤價	1698.00	-0.90	13.20	
3175.HK	F三星原油期	標普高盛原油額外回報指數	7.03	-1.61	10.19	7.02

資料來源：WIND

活躍交易所買賣基金 (ETF) 近況：

市場憧憬中國經濟良好，原油需求前景看俏，牽動國際油價周一造好。

紐約期油收市升1.1%，報79.12美元。倫敦布蘭特期油收市升0.69%，報82.79美元。

若持有與石油相關 ETF 的投資者，可留意上述消息。

港股精選模擬組合

上市代碼	名稱	納入組合日期	最新收盤價	納入組合時股價*	納入組合後表現(%)	相對恒指表現(%)
0939.HK	建设银行	2022年1月5日	5.63	4.67	20.63	38.55
0941.HK	中国移动	2022年10月20日	73.75	46.62	58.21	42.44
0005.HK	汇丰控股	2022年6月17日	68.10	42.47	60.34	68.64
9633.HK	农夫山泉	2023年12月8日	46.35	44.45	4.27	-12.67
1299.HK	友邦保險	2022年6月17日	64.40	75.65	-14.87	-6.57
0883.HK	中国海洋石油	2022年6月17日	20.00	8.91	124.52	132.82
0293.HK	国泰航空	2022年10月11日	8.80	7.95	10.75	-0.28
1929.HK	周大福	2022年9月20日	10.64	13.74	-22.54	-25.50
9988.HK	阿里巴巴-SW	2023年1月4日	81.15	87.44	-7.20	-2.08
2840.HK	SPDR金ETF	2022年6月17日	1698.00	1339.00	26.81	35.11
平均					26.09	27.05

資料來源：WIND

*注：納入組合時股價為前複權股價，即調整所有期內股份派息、合股、拆股等因素之影響。

港股精選模擬組合：

優勢：各股票相關性不一，降低整個組合波動性；有高增長性、有防守性、穩定派息型股票；行業分散度高，降低行業週期性影響；10只股票，可分散因單一股票下跌而大幅影響表現的風險。

美股精選模擬組合

上市代碼	名稱	納入組合日期	最新收盤價	納入組合時股價*	納入組合後表現(%)	相對標普五百表現(%)
AAPL.O	蘋果(APPLE)	2023年10月4日	186.28	171.72	8.48	-14.98
MSFT.O	微軟(MICROSOFT)	2023年10月4日	413.72	312.18	32.53	9.07
GOOGL.O	谷歌(ALPHABET)-A	2023年10月4日	169.14	132.43	27.72	4.27
NVDA.O	英偉達(NVIDIA)	2023年10月4日	903.99	435.11	107.76	84.31
TSLA.O	特斯拉(TESLA)	2023年10月4日	171.89	246.53	-30.28	-53.73
LLY.N	禮來(ELI LILLY)	2023年10月4日	757.70	523.30	44.79	21.34
UNH.N	聯合健康集團(UNITEDHEALTH)	2023年10月4日	511.74	505.74	1.19	-22.27
WMT.N	沃爾瑪(WALMART)	2023年10月4日	60.41	52.47	15.12	-8.33
MA.N	万事達卡(MASTERCARD)	2023年10月4日	457.76	389.34	17.57	-5.88
AVGO.O	博通(BROADCOM)	2023年10月4日	1337.51	807.66	65.60	42.15
平均					29.05	5.59

資料來源：WIND

*注：納入組合時股價為前複權股價，即調整所有期內股份派息、合股、拆股等因素之影響。

美股精選模擬組合：

優勢：各股票相關性不一，降低整個組合波動性；有高增長性、有防守性、穩定派息型股票；行業分散度高，降低行業週期性影響；10只股票，可分散因單一股票下跌而大幅影響表現的風險。

港股點評

2024年5月13日

評級：未評級

中銀香港 (2388.HK)

中銀香港截於2024年3月31日第一季度業績，提取減值準備前的淨經營收入為177.9億港元，按年增16.8%，淨服務費及佣金收入為25.4億港元，按年增1.5%，利息淨收入為143.0億港元，按年增20.5%，經營溢利為138.1億港元，按年增21.5%，整體財務表現向好。

集團淨息差為1.61%，按年上升11個基點，集團總資產達39,020億元，較2023年末增加0.9%，客戶存款總額為25,647億港元，較2023年末增2.4%，客戶貸款總額為17,316億元，較2023年末增1.7%。減值準備淨撥備為8.83億港元，按年增5.90億元。

以股價25.10元來算，在港上市市值約2,654億港元，市帳率約為0.80倍，近10年平均市帳率為0.93倍，目前低於近10年平均，亦由低位回升。集團2023年全年派發股息每股1.672港元，目前股息收益率約為6.66%。估值及股息收益率亦顯示較以往為吸引。

新股動態

新股時間表

代號	名稱	5月											6月			
		14	16	17	20	21	22	23	24	27	28	29	30	31	3	4
2556	邁富時															
2529	泓盈城市服務															

中州國際招股時間
 公佈結果日期
 上市日期

新股信息

代號	名稱	行業	上市日期	發售價	每手股數	入場費	保薦人

打新策略

代號	名稱	歷史市盈率(倍)	媒體報導截至昨日孖展超購倍數	打新策略簡評

已通過上市聆訊的待招股股份

名稱	行業	保薦人
圓心科技	醫療服務	高盛、中信証券
盛禾生物	生物製藥	中金公司
汽車街	汽車	中信証券、海通國際
易達雲	物流	招銀國際
趣致集團	其他零售商	海通國際

每日美元債追蹤

隔夜新聞回顧，望投資者留意：

市場概覽：美國即將揮出關稅重拳，耶倫稱中國恐有狠招應對。美國財政部長葉倫週一表示，中國可能會對美國的關稅行動做出強烈反應。預計美國總統拜登將於週二宣佈新關稅，其中包括大幅提高電動汽車的關稅。美聯儲副主席傑弗遜指出，通脹下降的勢頭已經減弱，維持政策利率在緊縮區間是合適的。4月紐約聯儲調查顯示，1年通脹預期上升至3.26%，前值為3%。中國總理：發行並用好超長期特別國債支持“兩重建設”，統籌常規和超常規政策。韓國外長六年來首次訪華，王毅呼籲中韓合力推動兩國關係健康穩定發展。以色列軍隊在加沙南北兩面發動進攻，難民四處逃竄尋求避難。

中資美元債：投資級指數上漲0.09%，高收益指數上漲0.43%。

投資級方面：中資美元債投資級整體維持穩定。國企、科技板塊小幅走弱，活躍券利差走闊1-2個基點，金融板塊尤其AMC的表現優大盤。投資級地產板塊大幅走強，萬科龍湖大幅上漲3-5pt。

高收益方面：中資美元債高收益市場整體繼續走高，中國房地產板塊在限購放鬆等政策利好推動下持續上行。新城、金地、合生創展等名字均上漲0.5-2pt，有買盤支援；金地、仁恒等名字也有雙向交投。中國工業板塊也小幅走強，中國宏橋、複星等名字有雙向交易。澳門博彩名字也上漲0.125-0.25pt。

來源：美元債跟蹤

昨日新債定價：

发行主体	发行架构	票息 (%)	金額 (亿)	货币	定价日期	到期日期/ 回购日	债券评级 (M/S&P/F)
华侨永亨银行	直接发行	5.52%	5	美元	2024-5-13	2034-5-21	A2/BBB+/A

免責聲明及披露

行業投資評級

強於大市：未來 6-12 個月內行業指數相對大盤漲幅 10% 以上；
同步大市：未來 6-12 個月內行業指數相對大盤漲幅-10% 至 10% 之間；
弱於大市：未來 6-12 個月內行業指數相對大盤跌幅 10% 以上。

公司投資評級

買入：未來 6-12 個月內公司股價潛在漲幅 15% 以上；
增持：未來 6-12 個月內公司股價潛在漲幅 5% 至 15%；
中性：未來 6-12 個月內公司股價潛在漲幅-5% 至 5%；
減持：未來 6-12 個月內公司股價潛在漲幅-5% 至 15%；
賣出：未來 6-12 個月內公司股價潛在跌幅-15% 以上。

並無要約/建議/受信關係

本報告所載資料及資料只供參考用途，並不構成任何證券、金融產品或工具要約、招攬、建議、意見或任何保證。相關的資料及資料亦未有考慮任何特定個人的投資目標、財務狀況及具體需要。對部分的司法管轄區或國家而言，分發、發行或使用本報告會抵觸當地法律、法則、規定、或其他註冊或發牌的規例。本報告不是旨在向該等司法管轄區或國家的任何人或實體分發或由其使用。

分析員聲明

本報告準確表述了分析員及其發行人對所提及的證券之個人觀點及意見。分析員所得報酬的任何組成部分無論是在過去、現在及將來均不會直接或間接地與本報告所表述的具體建議或觀點相聯繫；分析員獨立於任何業務部門並不直接受監管及彙報予投資銀行業務等業務部門。本報告所述任何上市公司或其他協力廠商都沒有或沒有承諾向他們提供與本報告有關的任何補償或其他利益。本報告的分析員並無擔任本報告所述上市公司之高級職員。此外，分析員確認，無論是他們本人還是他們的關聯人士(按香港《證券及期貨事務監察委員會持牌人或註冊人操守準則》的相關定義)沒有擔任本報告所述的高級職員；亦無擁有有關證券的任何權益；並沒有在發表本報告 30 日前處置或買賣該等證券；不會在發表本報告後 3 個工作日內處置或買賣本報告中所提及的該等股票。

風險披露

投資涉及風險，金融產品價格有可能會大幅波動，價格可升亦可跌，更可變得毫無價值。投資未必一定能夠賺取利潤，反而可能會招致損失，往績數字並非未來表現的指標。結構性產品可能並無抵押品，如發行人無力償債或違約投資者可能無法收回全部或部分應收款項，產品價格可以急升或急跌，投資者有機會蒙受投資全部損失。投資前應考慮投資產品是否切合本身的投資需要。若有需要應諮詢其他獨立專業人士之意見，方可作出有關投資決定。

權益披露

中州國際證券有限公司(“中州國際”或“本公司”)，為香港證監會第一類及第四類受規管活動之持牌機構。中州國際及其關聯公司為一家綜合性、從事投資銀行、經紀人業務的金融集團，在過去 12 個月內與報告中提到的公司可能存在投資銀行業務/財務顧問的關係。因此，本公司在於編制本報告時，會盡可能避免利益衝突及影響對相關公司的評價的事件。唯投資者應注意本報告可能存在的可能影響客觀性及利益衝突的情況，本公司將不會承擔任何責任。

中州國際及其關聯公司可能持有本報告所述上市公司的任何類別的普通股證券 1% 或以上的財務權益。

衝突披露

中州國際、其關聯公司和/或其關聯公司的管理人員、董事及員工可能持有本報告所提及的任何證券或任何相關的投資。並可能不時增持或減持此類證券或投資。中州國際和其關聯公司可能是本報告中所提及的任何公司證券或投資的造市商，或者曾經承銷這些公司的證券，或者為這此公司提供或尋求提供任何投資銀行或承銷服務。互聯網通訊並不完全穩妥或保密，相關通訊可能會被截斷、干擾或在傳送時失敗以及亦可會被誤解或出現錯誤。

所載資料並無核實

內容純粹為提供資料而編寫，並未經過任何司法管轄區的任何監管機構審閱。所述資料及資料均來自本公司認為可靠的公開來源所得。然而，我們並無核實有關資料，而有關資料可能並不完整或準確。本公司所提供的資料所載的意見、估計及其他資訊可在未經事先通知的情況下更改或撤回。本公司及其關聯公司、其董事或雇員(「相關方」)並不就本報告所載之聲明、資料及內容的準確性、及時性和完整性做出任何明示或隱含之聲明或保證。

商標及版權

本報告所載的商標、標識及服務商標乃資料的所有內容的版權均屬於本公司擁有，任何人士及機構在未取得本公司書面同意前不得更改、複製、發放、刊登或下載，或用於商業或公眾用途。