

港股晨报

中州国际证券有限公司 研究部

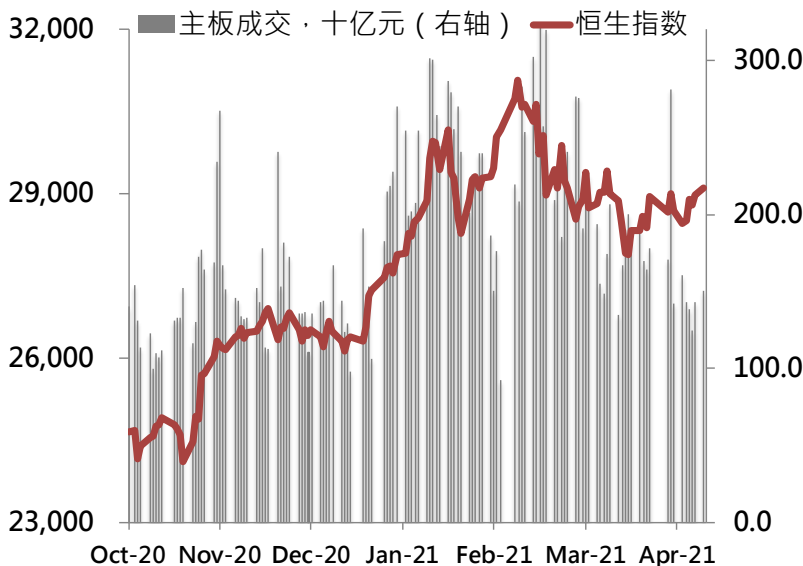


环球市场指数

涨跌(日) 年初至今

香港股市			
恒生指数	29,106	0.5%	6.9%
H股指数	11,093	0.6%	3.3%
中国股市			
上海综合指数	3,478	1.5%	0.1%
深圳综合指数	2,274	2.4%	-2.4%
沪深300指数	5,087	2.4%	-2.4%
其他新兴国家			
俄罗斯RTS指数	1,477	-1.4%	6.4%
巴西IBOVSPA指数	121,114	0.3%	1.8%
印度Sensex30指数	47,967	-1.8%	0.5%
亚洲股市			
日经指数	29,685	0.0%	8.2%
韩国综合指数	3,199	0.0%	11.3%
富时新加坡指数	3,210	0.2%	12.9%
欧美股市			
道琼斯工业指数	34,078	-0.4%	11.3%
标普500指数	4,163	-0.5%	10.8%
纳斯达克指数	13,915	-1.0%	8.0%
英国富时100指数	7,000	-0.3%	8.4%
德国DAX指数	15,460	1.3%	12.7%
法国CAC40指数	6,297	0.2%	13.4%

恒指走势及成交



恒生指数成份股表现排名

股价 涨跌(日) 年初至今

表现最佳前三			
舜宇光学科技(2382)	194.60	5.2%	14.7%
吉利汽车(0175)	22.85	4.8%	-13.8%
阿里健康(0241)	23.00	3.4%	0.4%
表现最差前三			
阿里巴巴-SW(9988)	232.00	-1.5%	-0.3%
万洲国际(0288)	6.68	-1.3%	2.8%
领展房产基金(0823)	74.30	-1.2%	5.2%

香港市场主要指数概览

类别	成交金额 (亿港元)	PE	PB
恒生指数	1,501.6	14.5	1.32
H股指数	594.3	13.3	1.45
科技指数	411.0	48.5	6.02

数据来源: Wind, 中州国际

国指走势及成交



市场判断及回顾

市场判断

新型肺炎疫情于全球持续，但疫苗研发有进展，且由于预期全球本年将陆续解封，市场年初有一段短期偏好气氛，及至一月尾转趋波动。二月农历新年前后大市曾再度转强，恒指更一度重上 31000 关，但高位波动加剧，且过去升市主力的科技股显著调整，投资者宜密切关注科技股走势，以判断大市后向。

市场回顾

美股上周五造好，但昨早美股期货向下，拖累港股恒指昨低开 9 点，开市后跌幅曾扩大至逾 160 点，其后受 A 股带动，大市一度掉头倒升逾 350 点；午后升幅收窄，恒指最终收报 29106 点，升 136 点或 0.47%，大市升跌股比例约 64：36。大市成交额稍增至约 1501 亿港元。

国企指数收报 11092 点，升 65 点或 0.59%。

恒生科技指数收报 8346 点，升 114 点或 1.4%。

即月期指收报 29020 点，升 40 点，低水 86 点。

A 股显著造好，沪综指升 1.49%，收报 3477 点；深成指升 2.89%，收报 14117 点。

外围市况

美股周一回吐，道琼斯工业平均指数最终收报 34077 点，跌 123 点或 0.36%；标普 500 指数收报 4163 点，跌 22 点或 0.53%；纳斯达克指数收报 13914 点，跌 137 点或 0.98%。

每日热门资产配置ETF追踪

上市代码	名称	相关指数/资产	收盘价	昨日涨跌幅(%)	年初至今(%)	最新单位净值(NAV)
2800.HK	盈富基金	恒生指数	29.38	0.48	7.23	29.23
2828.HK	恒生中国企业	恒生中国企业指数	112.20	0.58	3.22	111.55
3032.HK	恒生科技ETF	恒生科技指数	8.30	1.22	-1.07	8.19
7261.HK	FL二华夏纳一百	美国纳斯达克指数	22.04	0.82	16.99	22.03
3101.HK	领航发展欧洲	富时发展欧洲	22.40	0.90	9.26	22.35
3022.HK	安硕新兴市场	MSCI新兴市场指数	606.60	0.56	5.17	604.99
2836.HK	安硕印度	标普印度BSE SENSEX指数	28.82	-2.57	-1.97	29.54
3074.HK	安硕MS台湾	MSCI台湾指数	194.55	1.12	17.06	194.72
2840.HK	SPDR金ETF	伦敦黄金定盘价	1300.00	1.29	-5.39	0.00
3175.HK	F三星原油期	标普高盛原油额外回报指数	4.18	-0.67	31.70	4.18

数据源：WIND

活跃交易所买卖基金（ETF）近况：

有报道指，欧盟不满意的意大利的欧盟复苏计划拨款细节，包括没有详细列出运用细节，以及未能符合欧盟使用资金的若干规定。事件可能令到意大利与欧盟就运用安排需要较长时间讨论，可能要待五月中或更长时间才有结果。

根据欧盟去年通过的 7500 亿欧罗复苏基金计划，各成员国要在 4 月底前提交使用拨款的细节计划书。欧盟批准计划书后，成员国才可取得相关拨款。意大利可望得到逾 2000 亿欧罗的拨款，是最大得益者；但现时或无法赶及在 4 月 30 日限期前提及计划书。

意大利总理德拉吉的发言人响应称，否认该国无法赶及在限期前提交计划书。欧盟发言人拒评相关消息，但表示部分成员可能要较长时间才可完成计划书，而这是可接纳的。

若持有与欧洲市场有关 ETF 的投资者，可留意上述消息。

新股动态

新股时间表

代号	名称	四月									五月					
		20	21	22	23	26	27	28	29	30	3	4	5	6	7	10
6622	兆科眼科															

■ 中州国际招股时间

■ 公布结果日期

■ 上市日期

新股信息

代号	名称	行业	上市日期	发售价	每手股数	入场费	保荐人
6622	兆科眼科	医药	29/04/2021	15.38-16.80	500	8484.65	高盛、富瑞

打新策略

代号	名称	历史市盈率(倍)	媒体报导截至昨日孖展超购倍数	打新策略简评
6622	兆科眼科	N/A	22.9	医药行业可算是近年市场焦点之一，间歇性受注目及炒作。惟近来大市及新股气氛均弱，连市场首选的科技股新股，招股反应或上市后表现均难复年初之势，相信医药或生物科技股份突围难度更高。因此，除非首两天招股反应热烈，否则不建议冒进。

已通过上市聆讯的待招股股份

名称	行业	保荐人

每日美元债追踪

隔夜市场概览，望投资者留意：

市场概览：美联储缄默期开始之际，市场加息预期急剧降温。美国国务卿坦言美国在塑造气候未来方面落后于中国。桥水创始人看好中国债券市场吸引力。苹果周二将举行今年首场产品发布会。数据显示境外资金对 A 股兴趣骤增；中国证监会副主席称密切关注海外对冲基金的流入。中国央行强调将全面提升数字化监管能力。习近平和人行行长易纲今日将在博鳌发表演讲。

中资美元债方面，投资级指数上涨 0.25%，高收益指数上涨 0.34%。美国方面，高收益指数下跌 0.03%，投资级指数下跌 0.08%。

高收益方面：高收益债券方面，华融稳定的走势和宏观情绪较强的情况下，上周超跌的名字逐渐反弹，债券在基金的空头回补和资产管理公司加仓下反弹 1~2pt。旭辉、龙光、时代、奥园等长端曲线上涨 1-2.5pt。融信短端债券也持续反弹~2pt。高波动性名字如恒大、佳兆业也上涨 0.5~1pt。金轮天地受评级被降至 ccc+ 影响，债券遭抛售下跌 2pt。

投资级方面：中资美元投资级在股市走高和华融稳定的表现下走强。华融再度反弹，短期债券上涨 7 单位，中到长期债券上涨 4-6 单位，短券买家主要为私人银行。AMC 名字在华融的带动下也收窄 15-30bps。其他名科技、SOE 名字的 10 年期标杆债券在券商和长期买家的支持下收窄 2-5bps。美团表现优异，收窄 15-20bps，美团定价 30 亿巨额美元可转债，并补充 70 亿美元股权资本。

以下为精选中资美元债，适合追求稳健回报的投资者。前5支为投资级债券，企业信用程度良好，资金实力较强，风险较小；后5支高收益债券票息较高，但有机会出现盈利不确定性。

行业	发行人/ 发行母公司	上市 代码	票息 (%)	到期日 (日/月/ 年)	参考 报价	到期 收益率 (%)	评级 (穆迪/标普/惠誉)	发行 规模 (亿)
金融	中国银行	3988.HK	3.50	20/04/27	108.54	1.98	A1/-/A	3
金融	招商永隆	--	3.75	22/11/27	102.72	2.00	Baa2/-/-	4
能源	中海油	883.HK	4.50	10/03/23	107.92	1.21	A1/A+/-	13
通信	腾讯控股	700.HK	3.28	04/11/24	106.70	0.92	A1/A+/A+	12.5
地产	华润置地	1109.HK	6.00	27/02/24	112.42	1.53	Baa1/BBB+/BB B+	7
地产	旭辉控股	884.HK	5.95	20/10/25	105.07	4.54	Ba2/BB/BB	5
地产	雅居乐	3383.HK	6.05	13/10/25	101.73	5.61	Ba3/BB/-	4.83
地产	合景泰富	1813.HK	7.40	13/01/27	100.87	7.18	-/-/BB-	3
地产	河南建业	832.HK	7.65	27/08/23	96.78	9.20	-/-/BB	4
地产	佳兆业	1638.HK	11.95	22/10/22	105.12	7.33	B2/B/B	6

数据来源：彭博

免责声明

本文纯粹为提供数据而编写，并未经过任何司法管辖区的任何监管机构审阅。本文所载数据可随时更改，而无须事前另行通知。中州国际证券有限公司谨慎地编写本文，然而中州国际证券有限公司及其关联公司、其董事或雇员（「相关方」）并不就本文所载之声明、数据、数据及内容的准确性、及时性和完整性做出任何明示或隐含之声明或保证。本文亦不构成所涉及的任何买卖或交易之要约。阁下应进行独立的评估及适当的研究，以对内容加以参考取舍。因此，如对任何因信赖或参考本文章内容所导致的损失，相关方将不会对您或任何第三方承担任何及所有直接或间接因此而产生的责任。

风险披露

金融产品价格可能会波动，任何个别金融产品的价格可升亦可跌，甚至在某些情况下可变成毫无价值。买卖金融产品存有潜在风险，所以未必一定能够赚取利润，反而可能会招致损失。互联网通讯并不完全稳妥或保密，相关通讯可能会被截断、干扰或在传送时失败以及亦可能会被误解或出现错误。本文所刊载的商标、标识及服务商标乃本文所有内容的版权均属于本公司拥有，阁下在未取得本公司书面同意前不得更改、复制、发放、刊登或下载，或用于商业或公众用途。